

SOLUCIÓN DE PROBLEMAS

1.- Carga del applet de firma.

Problemas al cargar el applet de firma

Si el problema que tiene es que no puede firmar porque no se pudo cargar el applet de firma:

1.- Debe tener instalada la **Máquina Virtual de Java**

Puede instalarla de forma gratuita desde la siguiente dirección de Internet:

<http://www.java.com/es/download/index.jsp>

2.- Entre de nuevo en la aplicación y asegúrese de que el componente de firma está instalado antes de rellenar los datos de la solicitud. Para ello, baje hasta el final del formulario que va a rellenar y verá que se está cargando el componente y cuando termine la carga aparecerá la siguiente imagen

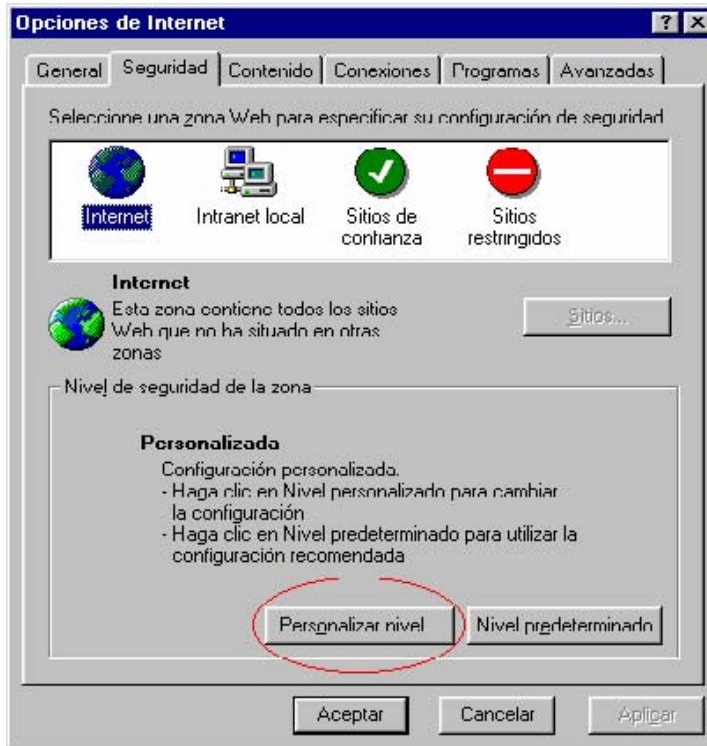


2.- Opciones de Internet que deben estar habilitadas

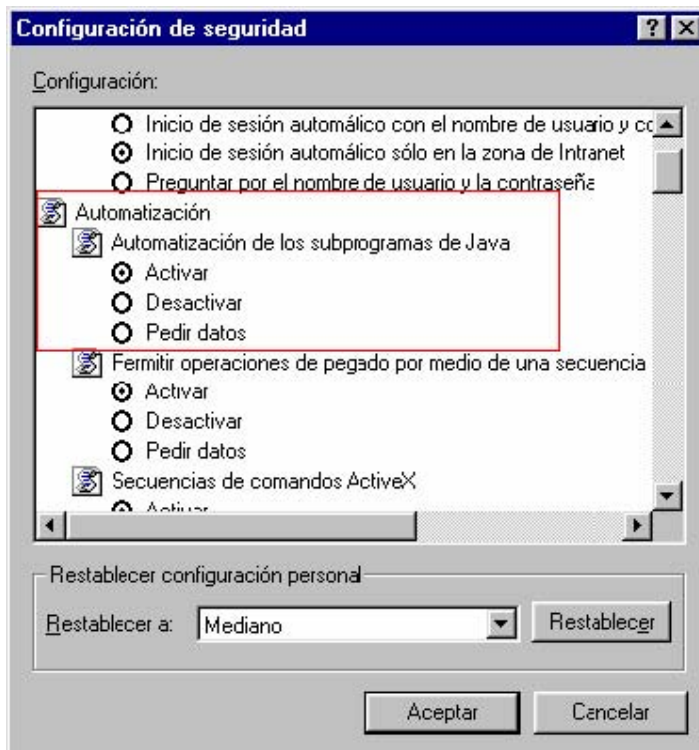
Opciones de Seguridad

Abra Internet Explorer. En el menú "**Herramientas**", seleccione "**Opciones de Internet**" y, a continuación, haga clic en la pestaña de "**Seguridad**".

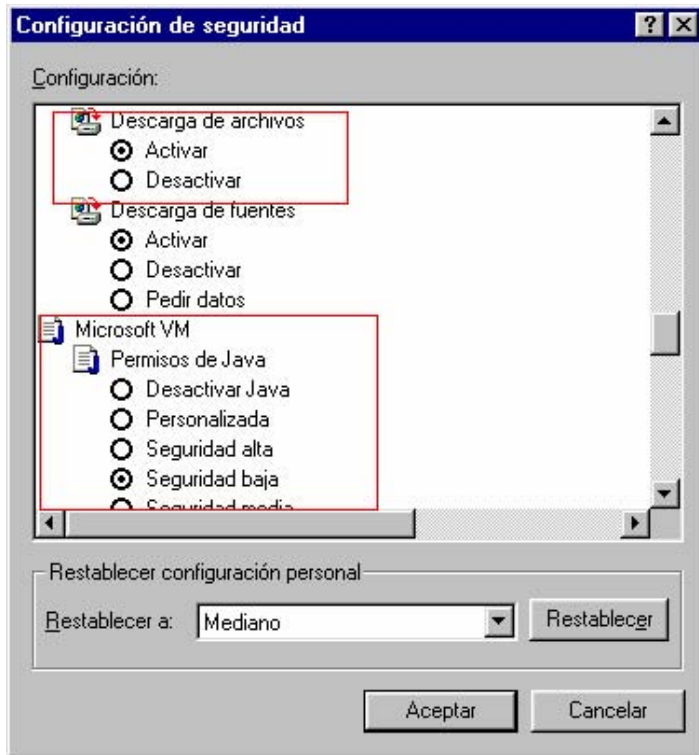
Seleccione "**Internet**" como zona Web para especificar su configuración de seguridad y haga clic en el botón "**Nivel personalizado...**", según muestra la siguiente ventana:



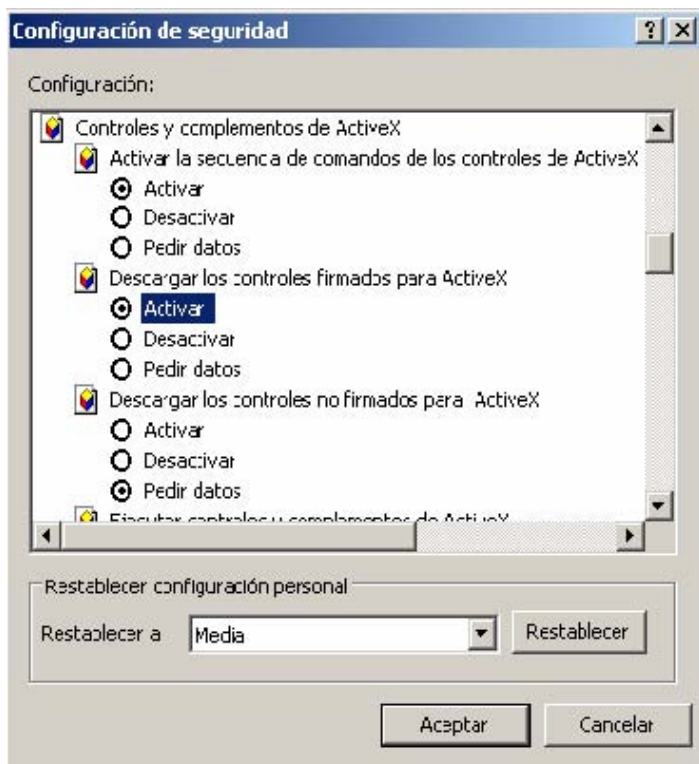
Revise las siguientes opciones de configuración y habilítelas según muestran las dos ventanas siguientes:

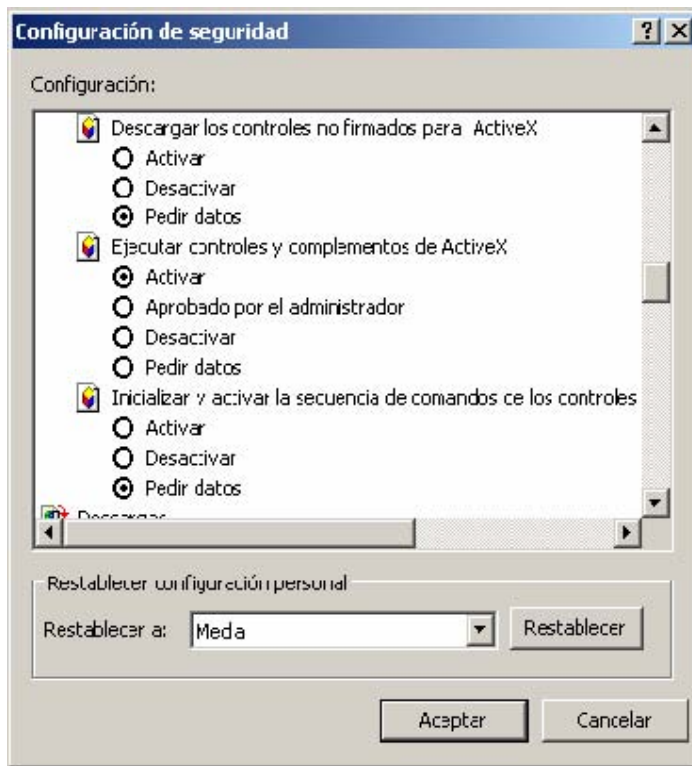


En permisos de Java puede habilitar "Seguridad baja" o "Seguridad media".



Los controles y complementos de ActiveX, es aconsejable que se activen según indican las dos ventanas siguientes:



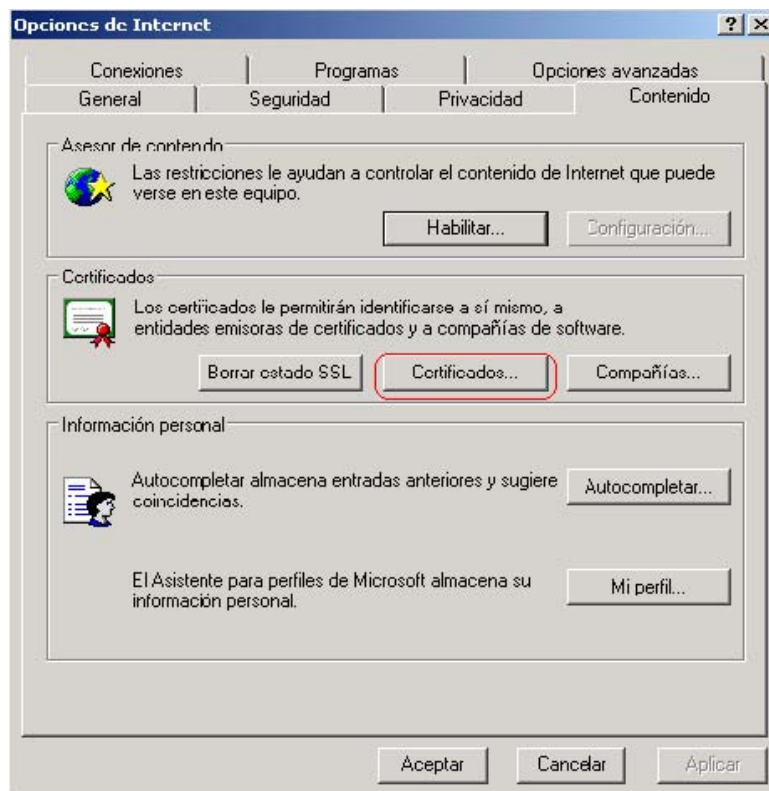


3.- Configuración de los propósitos del certificado.

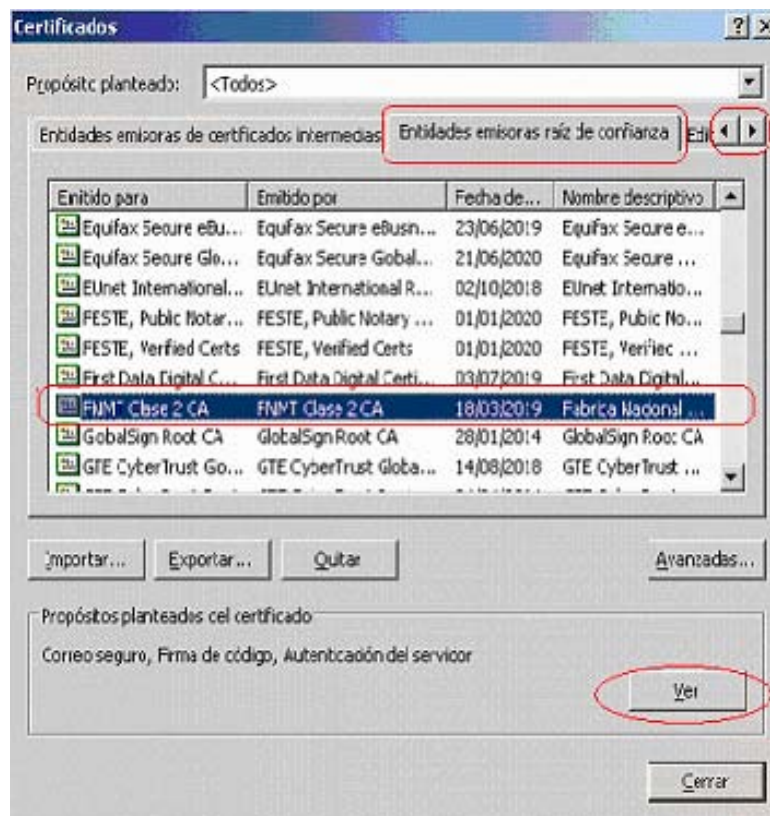
Deberá configurar los propósitos del certificado raíz para permitir la autenticación y firma con este tipo de certificado según el siguiente apartado:

(El siguiente ejemplo se usa para certificados de la FNMT)

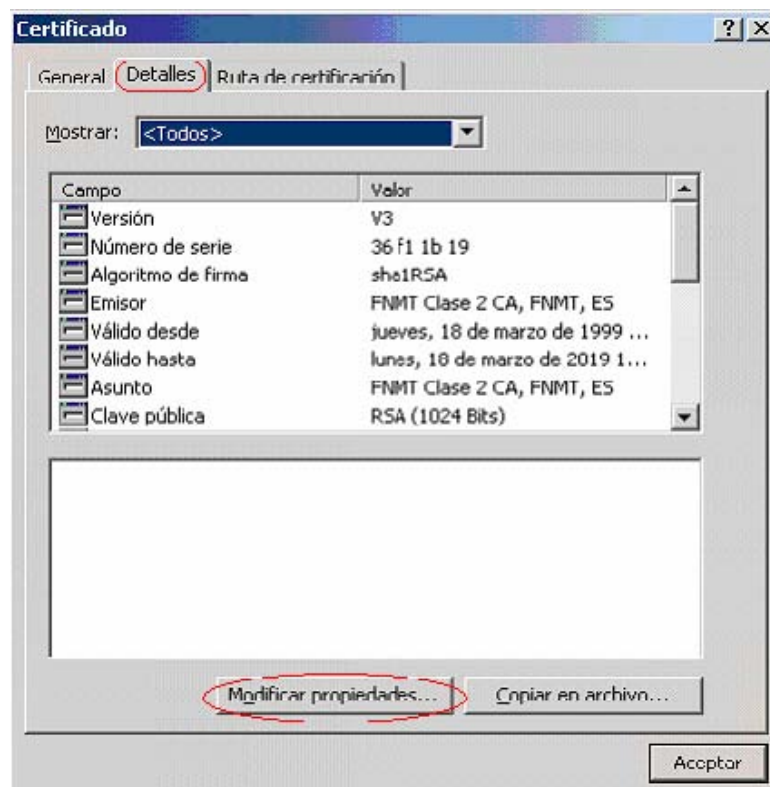
Abra Internet Explorer. En el menú "**Herramientas**", seleccione "**Opciones de Internet**" y, a continuación, haga clic en la pestaña de "**Contenido**". Seleccione "**Certificados**", según muestra la siguiente ventana:



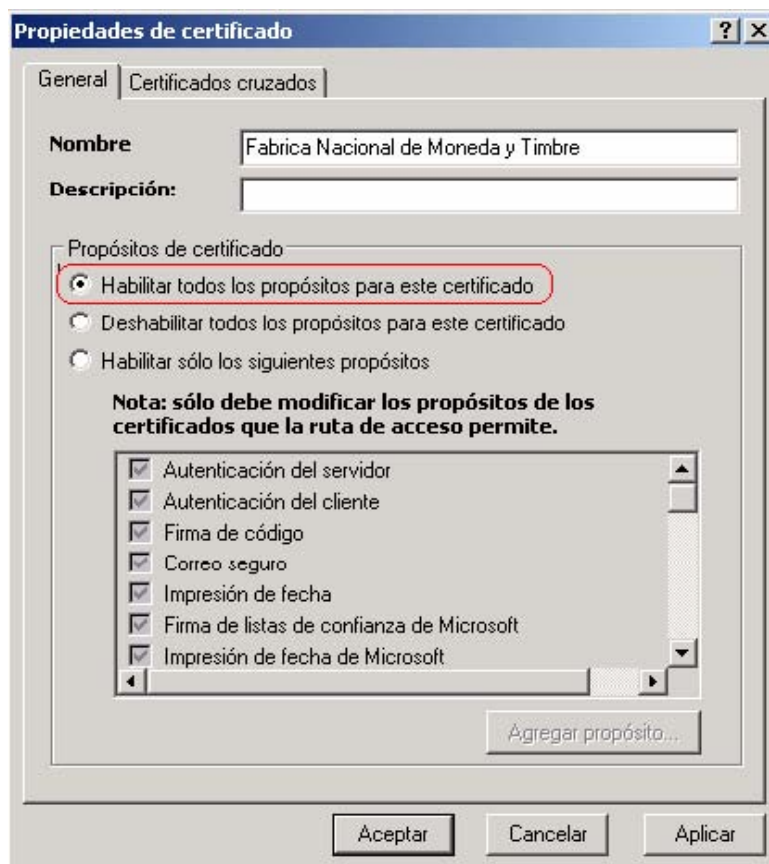
Seleccione "**Entidades emisoras raíz de confianzas**" como zona Web para especificar su configuración de seguridad y haga clic en el botón "**Ver**", según muestra la siguiente ventana:



Haga clic en la pestaña de "**Detalles**". Y pulse el botón "**Modificar propiedades**".



Marque la opción "**Habilitar todos los propósitos para este certificado**".



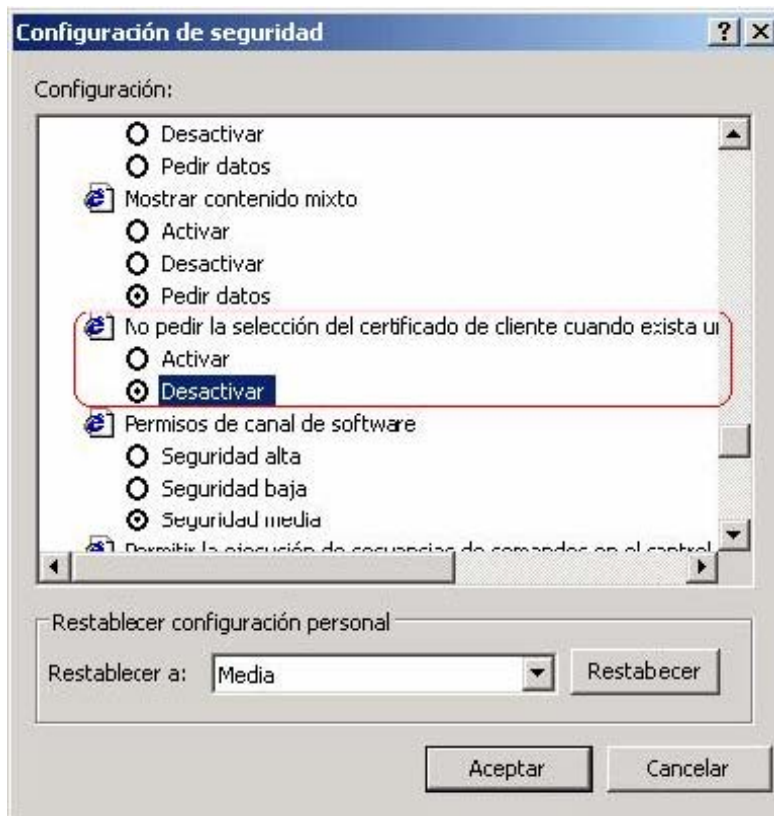
4.- Problemas en la validación del certificado digital

Cuando se valida el Certificado de Cliente y en su máquina solo tiene un certificado digital instalado puede ocurrir algún error como:

Error: "http Error 403.7 - Forbidden: SSL client certificate is required. Internet Information Service(IIS)."

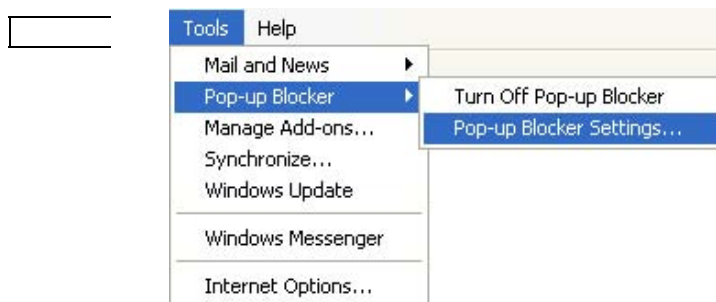
Para solucionar el problema abra Internet Explorer. En el menú "**Herramientas**", seleccione "**Opciones de Internet**" y, a continuación, haga clic en la pestaña de "**Seguridad**".

Seleccione "**Internet**" como zona Web para especificar su configuración de seguridad y haga clic en el botón "**Nivel personalizado...**". Ahora debe habilitar la opción siguiente según muestra la esta ventana:



5.- Si su explorador no permite ventanas emergentes

Abra Internet Explorer. En el menú "**Herramientas**", seleccione "**Bloqueador de elementos emergentes**" y a continuación, haga clic en "**Configuración del Bloqueador de elementos emergentes**".



Escriba en el cuadro de diálogo de **Dirección del sitio Web que desea permitir**, la dirección URL siguiente: **<https://www.webseguro.mcx.es>**

A continuación, haga clic en **Agregar**. De esta forma, cuando se trate de esta dirección permitirá elementos emergentes.



Si necesita más información sobre este punto, ver la siguiente dirección:

http://www.microsoft.com/spain/windowsxp/sp2/using/web/sp2_popupblocker.msp

